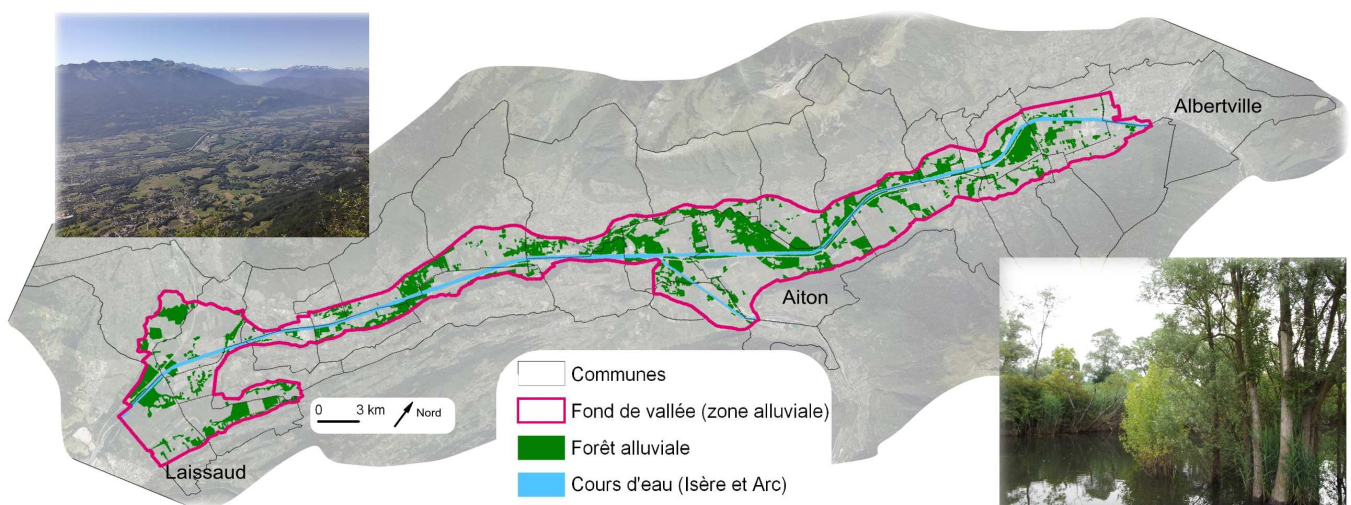


# Quelle place pour la forêt alluviale en Combe de Savoie ?

entre Albertville et Laissaud

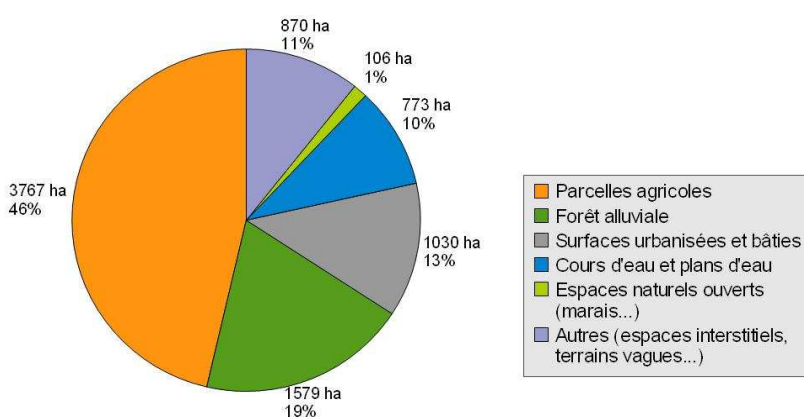
Une forêt alluviale est un espace boisé de surface variée poussant sur des alluvions (*argiles, limons, sables, graviers, galets*) déposées par un cours d'eau. Cet espace englobe les ensembles d'arbres isolés, les haies, les bosquets, les ripisylves\* étendues, et les massifs de plusieurs hectares. La forêt alluviale constitue un milieu naturel lié à la présence de l'eau et qui abrite une grande diversité d'espèces animales et végétales caractéristiques.

Elle est présente dans le fond de vallée de l'Isère entre Albertville et Laissaud.



Cette forêt alluviale est imbriquée dans un tissu dense de zones urbaines, agricoles et d'infrastructures de transport dont le développement peut remettre en cause sa présence.

Occupation du fond de vallée (surface totale : 8 125 hectares)



**Depuis 2000, plus de 72 hectares de forêt alluviale ont été détruits.**

\*Ripisylves : formations végétales qui se développent sur les bords des cours d'eau ou des plans d'eau.

# LES FONCTIONS DE LA FORÊT ALLUVIALE



Thymelicus sylvestris

## - un réseau de biodiversité

Elle est constituée d'espaces boisés reliés entre eux par l'Isère. Elle est ainsi un élément essentiel du réseau Trame verte et bleue qui permet la reproduction, la migration et l'alimentation de nombreuses espèces végétales et animales.



Grenouille rousse



Arbre mort



Coccinelle



Ficaire fausse renoncule

## - un rôle de filtre

Elle contribue à limiter les effets néfastes de certaines activités (*utilisation d'engrais, de pesticides et concentrations de métaux lourds...*). Elle contribue de ce fait à la qualité des cours d'eau et des eaux souterraines.



Maïs en lisière de forêt alluviale

## - un rôle tampon lors des épisodes de crues

Les arbres permettent d'atténuer l'onde des crues et ses dégâts.

La forêt alluviale participe à la préservation des zones humides sur lesquelles elle se développe souvent (*plus de 50% de la forêt alluviale du fond de vallée est en zone humide*).



L'Isère, un affluent majeur du Rhône

## - un rôle récréatif et paysager

Elle constitue des espaces naturels de proximité. Elle participe à la définition du paysage et contribue à l'ambiance du territoire. Elle peut être le support d'activités récréatives (*randonnée, parcours gymnique, sentier d'interprétation...*). Les imbrications avec les plans d'eau en font aussi un lieu privilégié pour la chasse, la pêche et la baignade.



Ambiance de forêt alluviale

## - un rôle sanitaire et climatique

Elle stocke du carbone et contribue, comme toutes les forêts, à maintenir une bonne qualité d'air. De plus, elle est un réservoir potentiel de molécules pour les médicaments.



Saprotrophes (lignicole et humicole)

## - la production de bois

Elle produit du bois d'œuvre et du bois énergie commercialisables qui peuvent fournir un revenu aux propriétaires.



Stockage de bois

**Cette multifonctionnalité fait de la forêt alluviale un milieu naturel riche, à préserver et gérer durablement.**

## PRISE EN COMPTE ET GESTION

Les propriétaires et les collectivités disposent d'outils pour gérer et protéger la forêt alluviale :

Outils	Objectif	Partenaires des propriétaires et des collectivités
<b>Préserver</b>		
<b>Document d'urbanisme</b> - classement en zone N - classement en Espace Boisé Classé (EBC) art. L130-1 du code de l'urbanisme - classement au titre de l'article L123-1-5 du code de l'urbanisme	Fixer l'affectation des parcelles  Fixer, protéger et maîtriser l'état boisé  Fixer, protéger et maîtriser l'état boisé	Direction Départementale des Territoires (DDT)  Chambre d'agriculture
Arrêté Préfectoral de Protection de Biotope (APPB)	Fixer et contrôler l'état boisé	DDT Chambre d'agriculture
Réseau FRENE	Forêt en évolution naturelle sans intervention sylvicole	Réseau Écologique Forestier Rhône-Alpes (REFORA)
<b>Gérer</b>		
Charte Forestière de Territoire (CFT)	Prise en compte de la forêt alluviale dans les enjeux forestiers du territoire	Groupement de sylviculteurs, Office National des Forêts (ONF), Centre Régional de la Propriété Forestière (CRPF), Communes forestières (COFOR)
Régime forestier	Gérer durablement la forêt communale dans le cadre d'un aménagement	ONF
<b>Maîtrise foncière :</b> - Acquisition amiable ou par voie de préemption - Préemption Espace Naturel Sensible - Acquisition - Convention d'usage	Rétrocéder des parcelles forestières aux collectivités en vue d'une gestion durable  Acquisition de parcelles par les collectivités en vue d'une gestion durable  Conserver et/ou restaurer un espace naturel en lui appliquant une gestion durable	Société d'Aménagement Foncier et d'Établissement Rural (SAFER)  Conseil Général Conservatoire des espaces naturels de Savoie (CEN)  CEN
<b>Document de Gestion durable :</b> - Plan simple de gestion (PSG) obligatoire ou volontaire - Règlement type de gestion (RTG)	Gestion durable intégrant les enjeux de biodiversité	CRPF Coopérative forestière (COFORET)
<b>Vulgarisation :</b> - Formation - Assistance, conseil technique	Mieux connaître pour mieux gérer durablement	CRPF Chambre d'agriculture

## ADRESSES UTILES

- Association des communes forestières de Savoie (COFOR) : Maison des Parcs et de la Montagne, 256 Rue de la république, 73000, Chambéry.  
Contact : [savoie@communesforestieres.org](mailto:savoie@communesforestieres.org)
- Direction départementale des territoires : Service environnement, bâtiment l'Adret, 1 rue des Cévennes, 73011 Chambéry cedex. Contact : [ddt-seef-fcmn-consult@savoie.gouv.fr](mailto:ddt-seef-fcmn-consult@savoie.gouv.fr)
- Conseil Général de la Savoie : Château des Ducs de Savoie - 73000 Chambéry. Contact : [dep@cg73.fr](mailto:dep@cg73.fr)
- Conservatoire d'espaces naturels de Savoie (CEN) : Le Prieuré, 73372 Le Bourget-du-Lac. Contact : [a.miquet@cen-savoie.org](mailto:a.miquet@cen-savoie.org)
- Centre régional de la propriété forestière (CRPF) : Maison de l'Agriculture et de la Forêt, 40 rue du Terraillet, 73190 Saint-Baldoph. Contact : [pascal.guillet@crpf.fr](mailto:pascal.guillet@crpf.fr)  
ou 12 rue Général Buisson, 73200 Albertville. Contact : [dominique.marin-cudraz@crpf.fr](mailto:dominique.marin-cudraz@crpf.fr)
- Groupement de sylviculteurs des Hurtières : Mairie, Chef Lieu, 73390 Chamoux-sur-Gelon.
- Union des groupements de sylviculteurs de Savoie (UGS) : Maison de l'Agriculture et de la Forêt, 40 rue du Terraillet, 73190 Saint-Baldoph. Contact : [ugs73@foret-savoie.fr](mailto:ugs73@foret-savoie.fr)
- Office National des Forêts (ONF) : Immeuble Le France - 42 quai Charles Roissard, 73026 Chambéry Cedex. Contact : [ag.chambery@onf.fr](mailto:ag.chambery@onf.fr)
- Chambre d'agriculture Savoie-Mont Blanc : Maison de l'Agriculture et de la Forêt, 40 rue du Terraillet, 73190 Saint-Baldoph. Contact : [contact@savoie.chambagri.fr](mailto:contact@savoie.chambagri.fr)
- Coopérative forestière (COFORET) : Maison de l'Agriculture et de la Forêt 40 rue du Terraillet, 73190 Saint-Baldoph. Contact : [alpes@coforet.com](mailto:alpes@coforet.com)
- Fédération Rhône-Alpes de Protection de la Nature Savoie (FRAPNA) : 26 Passage Sébastien Charléty, 73000 Chambéry. Contact : [frapna-savoie@frapna.org](mailto:frapna-savoie@frapna.org)
- Ligue pour la Protection des Oiseaux Savoie (LPO) : Les Pervenches, 197 rue Curé Jacquier, 73290 La Motte-Servolex. Contact : [savoie@lpos.fr](mailto:savoie@lpos.fr)
- Les porteurs de charte forestière : Syndicat mixte Arlysère, contact : [contact@arlysere.fr](mailto:contact@arlysere.fr) ; Communauté de communes Coeur de Savoie, contact : [cc.valgelon.larochette@wanadoo.fr](mailto:cc.valgelon.larochette@wanadoo.fr) ; Parc naturel régional du Massif des Bauges, contact : [info@parcdesbauges.com](mailto:info@parcdesbauges.com) ; Parc naturel régional de Chartreuse, contact : [accueil@parc-chartreuse.net](mailto:accueil@parc-chartreuse.net).
- Réseau Ecologique Forestier Rhône Alpes (REFORA) : Maison des associations, case V3, 67 rue Saint François de Sales 73000 Chambéry. Contact : [je.andre@free.fr](mailto:je.andre@free.fr)
- Société d'Aménagement Foncier et d'Etablissement Rural, Maison de l'Agriculture et de la Forêt, 40 rue du Terraillet, 73190 Saint-Baldoph. Contact : [direction@safer73.com](mailto:direction@safer73.com)



Sceau de Salomon



Lézard des murailles



Circée de Paris



Travail de castor



Calopteryx virgo



Drosera

### Contribution et relecture :

SEEF - DDT 73, LECA (J. GIREL), COFOR (L. BUISSON), Communauté de communes La Rochette-Val Gelon (G. CHAUVIN, J-F. DUC)  
Cette plaquette a été produite dans le cadre du stage de fin d'étude en aménagement du territoire de Conor AKIN à la Direction départementale des territoires de la Savoie en 2013. Crédit photo DDT 73.